

Installation de MikTeX et TeXnicCenter

Manuel PÉGOURIE-GONNARD

19 septembre 2008

Ce court document explique comment installer MikTeX, TeXnicCenter et les autres outils nécessaires pour utiliser TeX sous windows. Ce choix a été retenu car il correspond à la configuration utilisée en TD, mais d'autres sont possibles. On pourrait remplacer MikTeX par TeX Live (on a alors plus besoin d'installer GhostScript qui est inclus, mais on ne dispose pas de lecteur DVI ou d'installation à la volée). On pourrait aussi remplacer TeXnicCenter par TeXmaker ou LeD. Enfin, il est possible d'installer d'autres lecteurs PDF qu'Adobe Reader...

Avant de commencer, précisons que tous les logiciels mentionnés ici sont disponibles gratuitement.

1 Installation de MikTeX

Deux options d'installation sont possibles : complète ou minimale. L'installation complète est recommandée si elle est possible en termes d'espace disponible sur le disque dur. J'indiquerai à quel moment choisir. Si on choisit l'installation minimal, il faudra être prêt à compléter son installation ultérieurement.

Il faut d'abord télécharger un gestionnaire d'installation. Vous pouvez suivre ce [lien direct](#) ou vous rendre à la page miktex.org/2.7/Setup.aspx, à la section « *Installing the complete MiKTeX system* », et choisir l'installateur réseau :



Sauvegardez-le par exemple sur le bureau, c'est un fichier temporaire que vous effecerez quand tout sera fini.



Cliquez alors sur l'icône ci-contre, apparue sur votre bureau, pour lancer le gestionnaire de téléchargement et d'installation. Ceci démarre une série de boîte de dialogue, dont la première vous demander d'acceptez les conditions d'utilisation (case à cocher avant de pouvoir cliquer sur le bouton Suivant).

Vous devez ensuite choisir de télécharger MikTeX (vous ne pouvez pas l'installer sans l'avoir télécharger...) comme le montre la figure 1, puis sélectionner la version complète (fig. 2). Il vous faut alors choisir un lieu de téléchargement. La seule différence entre eux est leur

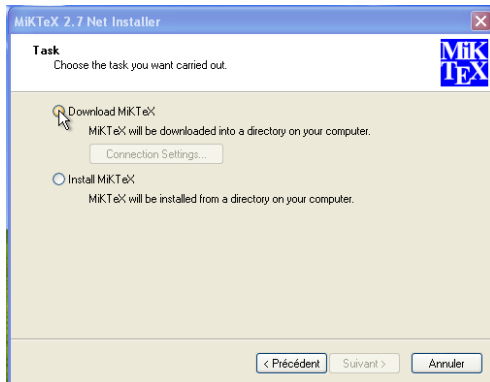


FIGURE 1: Télécharger MiKTeX

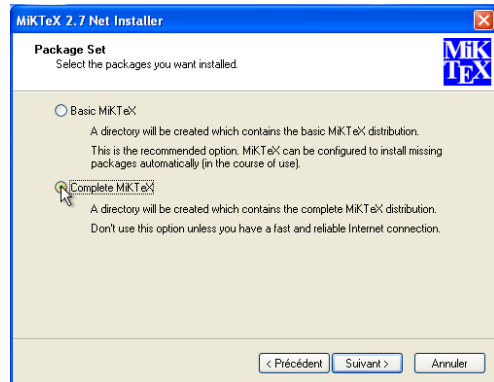


FIGURE 2: Version complète

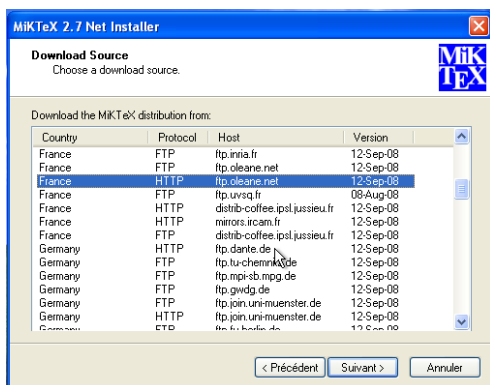


FIGURE 3: Choix du miroir

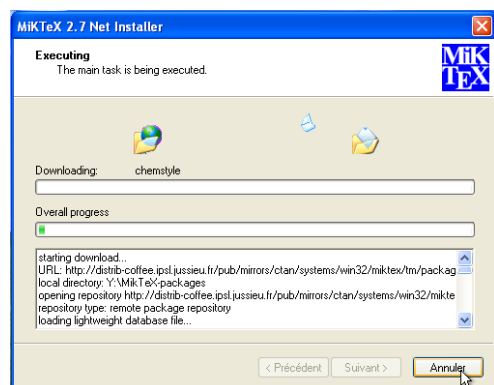


FIGURE 4: Téléchargement bloqué

fiabilité et la vitesse de téléchargement. J'obtiens généralement des bons résultats avec le serveur d'Oléane (sélectionné sur la figure 3), sinon celui de Dante (près du pointeur de la souris, même figure) est un choix sûr¹.

Validez alors, puis acceptez l'emplacement de téléchargement par défaut, et cliquez sur start. Le téléchargement prend du temps, c'est normal. Il arrive par contre qu'il reste bloqué. Dans ce cas, annulez le téléchargement (fig. 4) et recommencez en choisissant un autre miroir à l'étape précédente.



Une fois le téléchargement terminé, re-lancez le gestionnaire d'installation. Acceptez à nouveau les conditions d'utilisation, puis choisissez d'installer au lieu de télécharger. Confirmez que vous voulez la version complète, puis acceptez tous les choix par défaut. L'installation prend alors un temps certain. Vous pouvez boire un café, un thé, un chocolat chaud, et installer ghostscript pendant ce temps. Une fois l'installation terminée, cliquez sur OK : c'est fini.

1. C'est un des trois noeuds principaux du réseau de miroirs.

2 Installation de Ghostscript

Ce composant n'est pas toujours indispensable, mais il pourra être utile pour certaines opérations (rendu des DVI, figures PSTricks, conversion EPS vers PDF) et je recommande donc de l'installer par défaut.

Commencez par le télécharger à l'aide de ce [lien direct](#) ou en vous rendant sur la page pages.cs.wisc.edu/~ghost/doc/GPL/gpl1863.htm² et en allant chercher le lien avec w32 dans le nom, tout en bas. Ensuite, exécutez l'installateur et acceptez les choix par défaut.

3 TeXnicCenter : installation, configuration et ajouts

3.1 Installation

Téléchargez l'installateur à l'aide de ce [lien direct](#) ou depuis la page de téléchargement du projet, à www.toolscenter.org/downloads.html cliquant sur ce lien :



Exécutez ensuite le fichier téléchargé. Vous pouvez accepter toutes les options par défaut. TeXnicCenter est maintenant installé, il reste néanmoins à le configurer.

3.2 Configuration initiale

La première fois que vous lancez TeXnicCenter, vous voyez une boîte de dialogue avec des conseils. Vous pouvez en lire quelques un si cela vous amuse, mais ensuite je vous conseille de décocher la case « *Show tips on startup* » car sinon cela devient vite agaçant.

Vous arrivez alors à l'assistant de configuration automatique des profils : c'est ce qui nous intéresse. Si plus tard la compilation des documents ou leur visualisation cessaient de fonctionner, par exemple après une mise à jour de MiKTeX, c'est cet assistant qu'il faudrait relancer pour remettre les choses en ordre : après le premier démarrage, il est accessible dans le menu « *Build* », sous-menu « *Define output profiles* » puis en cliquant sur le bouton Wizard en bas à gauche.

Attention, cette étape ne peut se faire qu'une fois que l'installation de MiKTeX est entièrement terminée. Si vous avez déjà bu un café, un thé et un chocolat chaud, que ce n'est toujours pas terminé, et que vous vous ennuyez vraiment, vous pouvez toujours feuilleter un poly de cours de maths ou de L^AT_EX en attendant.

La première boîte de dialogue vous demande le chemin de votre installation MiKTeX. Si vous avez accepté le choix par défaut lors de l'installation, c'est probablement

`C:\Program Files\MiKTeX 2.7\miktex\bin`

Le moyen le plus pratique de saisir ce chemin sans faute est de cliquer sur le bouton « ... » comme indiqué à la figure 5 et de naviguer ensuite dans l'arborescence.

2. Vous y verrez sans doute un lien recommandant d'installer aussi GSView : c'est inutile pour notre usage. Si vous l'installez toutefois, pendant l'installation, pensez à refuser d'en faire le lecteur PDF par défaut.

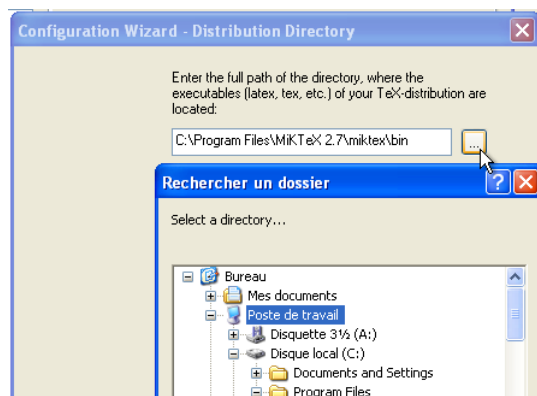


FIGURE 5: Trouver son chemin

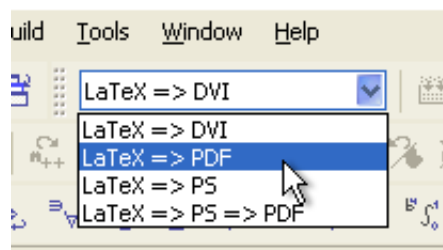


FIGURE 6: Choix du format

La prochaine boîte de dialogue concerne la configuration, optionnelle, d'un visualisateur de fichiers PostScript. Comme nous n'avons pas l'intention de visualiser des fichiers PostScript, vous pouvez tout laisser vide et passer à la suite, qui est aussi la fin. Maintenant que les profils sont générés, je vous encourage à sélectionner la production directe de PDF à l'aide du petit menu déroulant dans la première barre d'outils, comme indiqué à la figure 6.

Vous avez maintenant un installation \TeX pleinement fonctionnelle (en supposant que vous disposiez déjà d'un lecteur de PDF) et vous pouvez donc arrêter de lire ce document. La dernière section explique comment installer en option un dictionnaire de français pour le correcteur orthographique intégré à TeXnicCenter.

3.3 Dictionnaire français

Il est possible, même si ce n'est pas extrêmement commode³, d'installer un dictionnaire français pour TeXnicCenter. Vous pouvez en récupérer un à l'aide de ce dicollecte.free.fr/download/fr/fr_FR_1-3-2.zip lien direct ou bien sur la page wiki.services.openoffice.org/wiki/Dictionaries en choisissant un dictionnaire français adapté à *MySpell*. Décompressez alors le .zip récupéré, trouvez-y les fichiers `fr_FR.dic` et `fr_FR.aff` et copiez-les dans le répertoire suivant⁴ :

`C:\Program Files\TeXnicCenter\Language`

Le dictionnaire est maintenant installé. Il ne reste plus qu'à dire à TeXnicCenter de l'utiliser. Pour cela, rendez-vous dans le menu Tools et sélectionnez Options puis l'onglet Spelling. Dans le menu déroulant Language, sélectionner fr. Vous pouvez ensuite cocher la case Check spelling while typing dans le bloc Options en dessous. Il ne vous reste plus qu'à fermer puis relancer TeXnicCenter, vous y êtes.

3. En principe, c'est rendu très facile par le *pack français* disponible sur txctools.cromsoft.org/, mais quand j'ai essayé de l'installer il a provoqué des bugs dans TeXnicCenter qui m'ont forcé à ré-installer ce dernier, je ne le recommande pas vraiment...

4. À adapter si vous aviez changé le chemin d'installation par défaut de TeXnicCenter.

C'est tout pour cette fois : vous êtes prêts à vous lancer.
Alors, comme disent nos amis les Anglois :

Happy T_EXing!